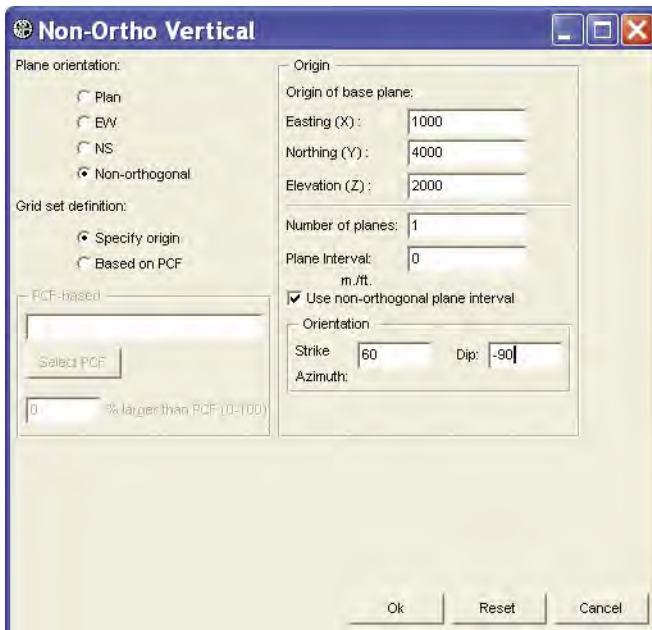




Configuración del Digitizer para una Sección Vertical no Ortogonal

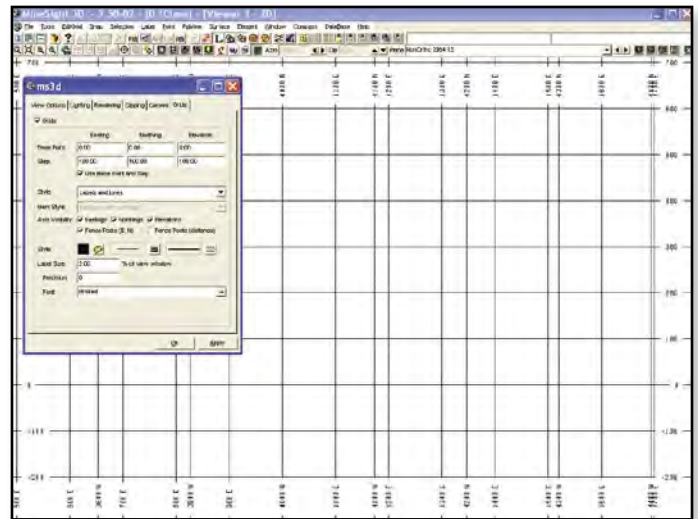
Antes de empezar con los ajustes del programa digitalizador, vamos a configurar la sección del conjunto de cuadrícula no ortogonal donde trabajaremos.

En la carpeta de trabajo cree un nuevo conjunto de cuadrícula vertical no ortogonal.

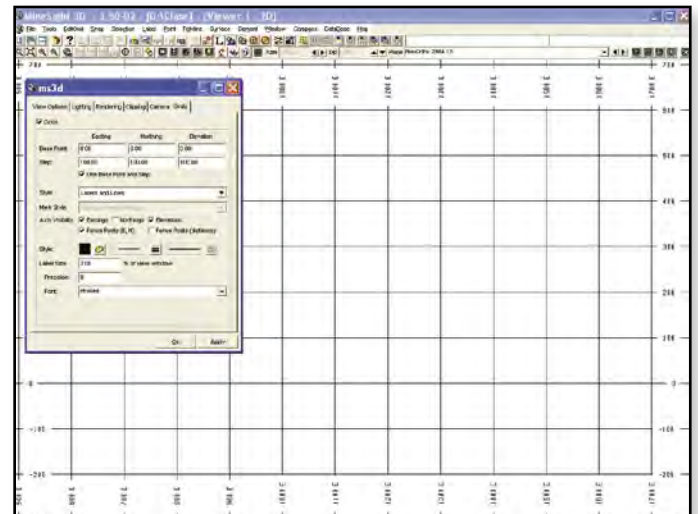


Luego, incorpore el conjunto de cuadrícula al visor y pase al modo 2-D.

Active las líneas de la cuadrícula, haga clic en el selector de cuadrícula del visor. Después, haga clic en propiedades del visor y pase a la pestaña Cuadrículas (Grids).



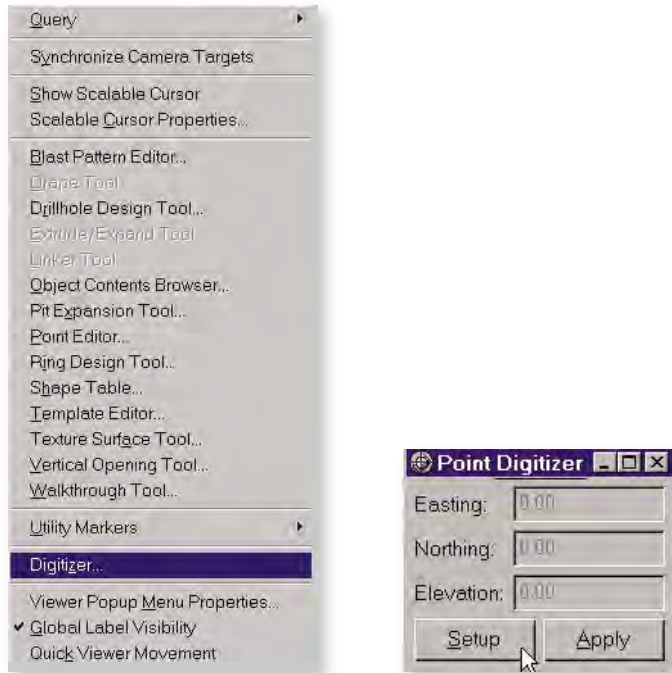
Por defecto aparecen visibles los ejes para las coordenadas Norte, Este y las elevaciones. Pero, si lo prefiere, puede desactivar las coordenadas Norte y utilizar las Este como referencia o viceversa. Para este ejemplo desactivaremos las coordenadas Norte. Por lo tanto, sólo nos quedan las coordenadas Este en el eje horizontal y las elevaciones en el vertical.



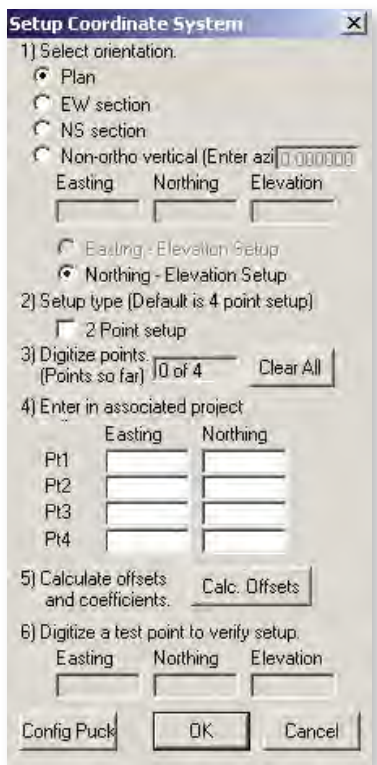
(continúa en página 7)

(viene de la página 6)

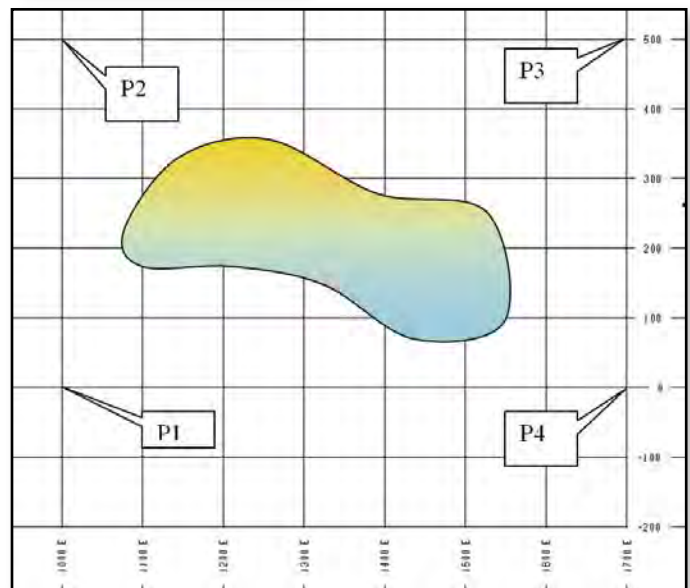
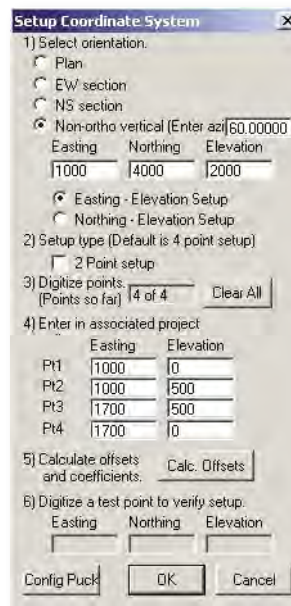
Ahora ya podemos comenzar a utilizar el digitalizador. Vaya a **Herramientas | Digitizer (Tools | Digitizer)** y haga clic en el botón de configuración (set up).



Por defecto, aparece la configuración para el sistema de configuración de coordenadas (setup coordinate system), tal como se muestra abajo.



- 1) Seleccione la orientación: Para este ejemplo utilizaremos un plano vertical no ortogonal que tiene un azimut de 60 grados y un punto de origen de X=1000, Y= 4000, Z= 2000. (Mire el conjunto de cuadrícula que se creó arriba). Recuerden que en esta configuración estamos empleando las coordenadas Este y las elevaciones.
- 2) Tipo de configuración (Setup type). Por defecto, el programa utiliza 4 puntos, pero puede marcar las casillas para emplear un ajuste en dos puntos. Para este ejemplo, vamos a utilizar la configuración por defecto (4 puntos).
- 3) En el panel de digitalización comience ingresando los cuatro puntos de referencia.
- 4) En el panel sistema de configuración de coordenadas (setup coordinate system), escriba las coordenadas de los cuatro puntos.

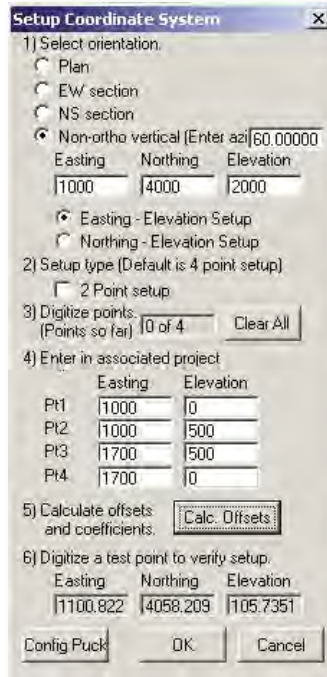


Pero, nosotros queremos digitalizar un plano vertical no ortogonal. Entonces, es necesario que sigamos estos pasos:

(continúa en página 8)

(viene de la página 7)

- 5) Haga clic en el botón calcular compensaciones y coordenadas (Calc Offsets).
- 6) Digitalice un punto para verificar que los ajustes son correctos.



Luego presione el botón **OK**. Vaya a **Polilínea | Crear Polilínea (Polyline | Create Polyline)** y ya está listo para comenzar a digitalizar.

