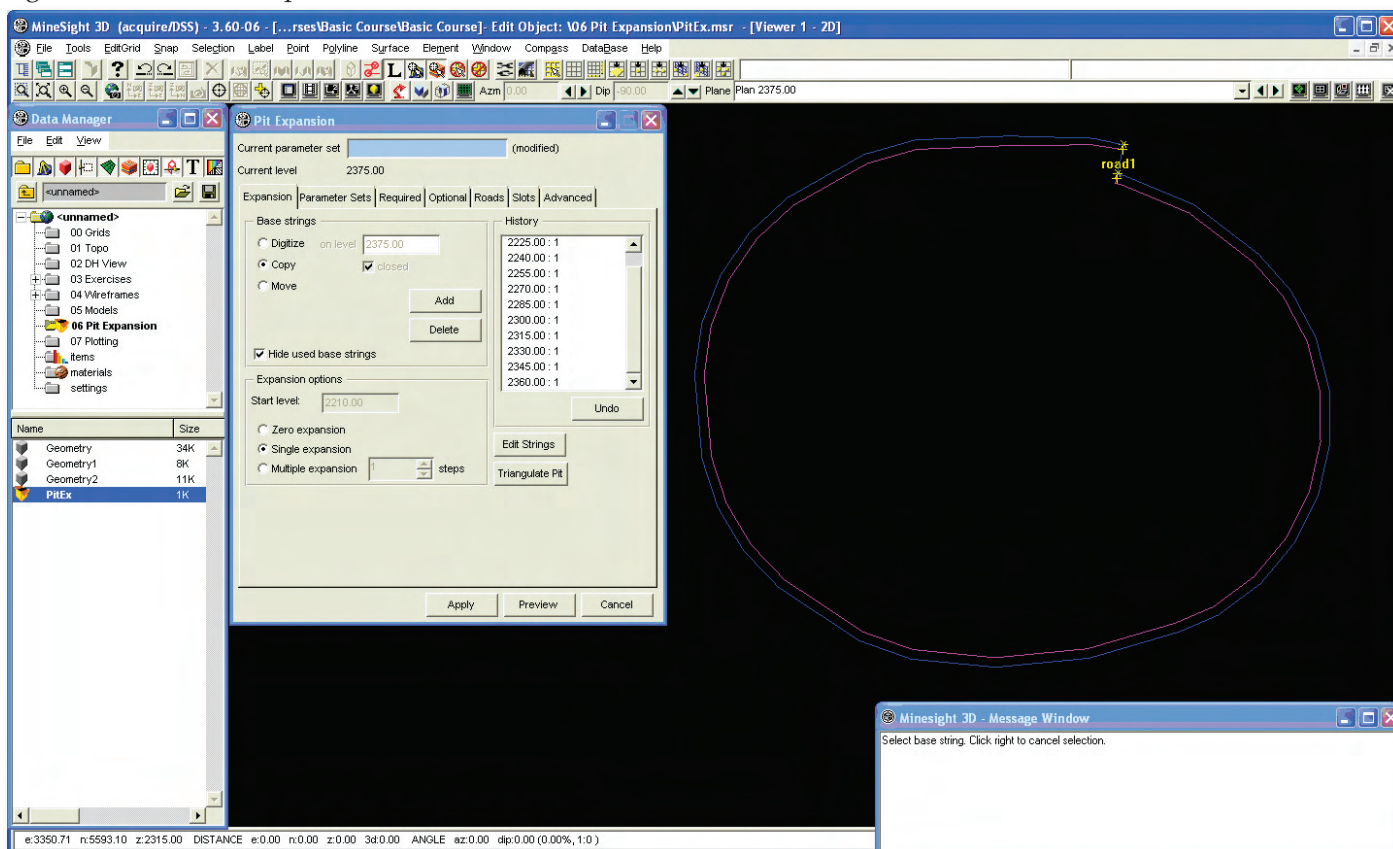


TIPS from Tech Support

Reinicio en la herramienta Pit Expansion

El objetivo aquí es poder reiniciar la expansión de pit desde el punto en que se dejó en la anterior sesión de trabajo.

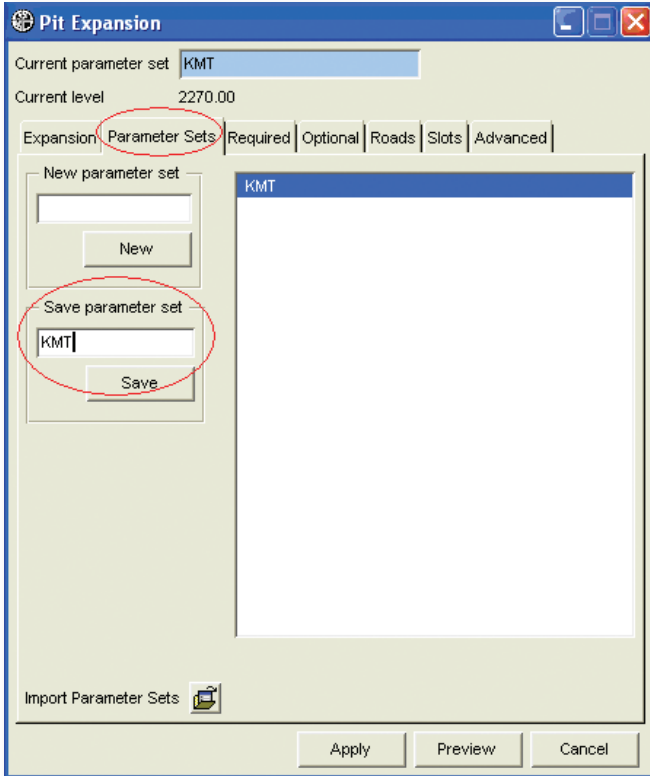
Cree un nuevo objeto de expansión de pit en la herramienta **Pit Expansion** como lo hace normalmente y realice algunos niveles de la expansión.



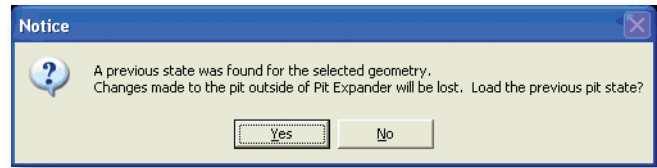
Si ahora tuviera que dejar la herramienta, hay algunas cosas que debe hacer. En la pestaña de parámetros **Parameter Sets**, deberá guardar los parámetros. En la pestaña **Advanced**, deberá asegurarse de que esté tildada la opción **Ask each time**, dentro de la sección **Restore previous pit state**, para poder restaurar el estado anterior del tajo. Este es el ajuste por defecto, entonces, la próxima vez que abra la herramienta **Pit Expansion** se le preguntará si desea cargar el estado anterior.

(continúa en página 10)

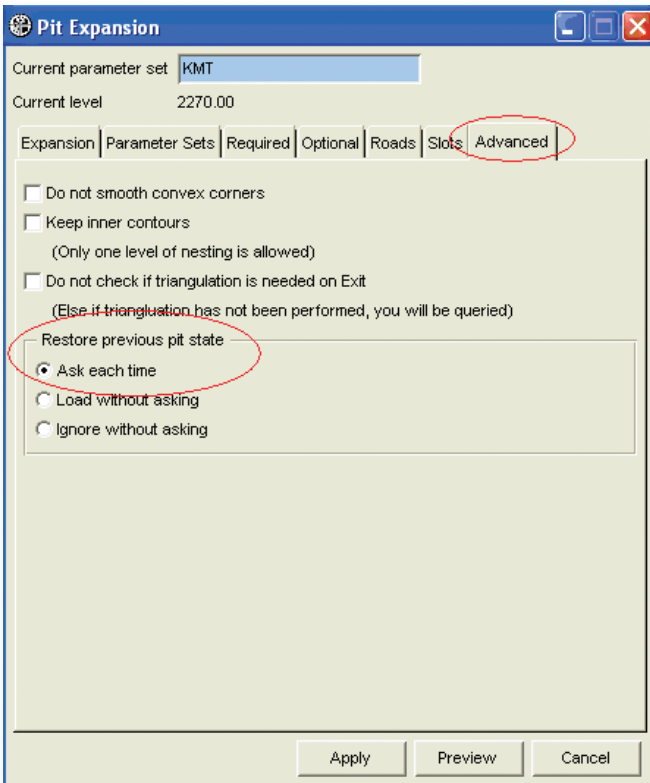
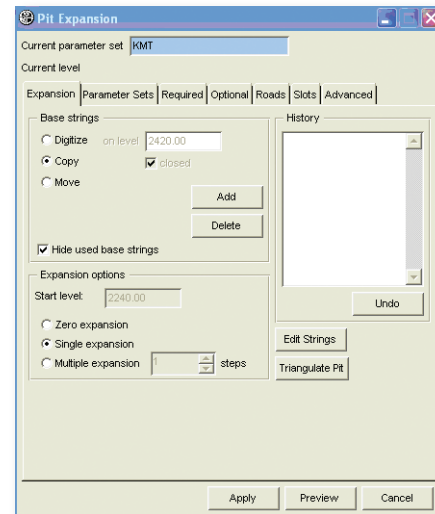
(viene de la página 9)



abra la herramienta y aparecerá una nota que le pregunta si desea cargar el estado anterior de la excavación. Haga clic en **Yes**.



Y una vez abierta la herramienta, no hay necesidad de volver a iniciar la vía. Simplemente indique la cantidad de expansiones que desea realizar, en este ejemplo está marcada la opción **Single expansion**, y aparecerá la vista previa de una única expansión, tal como se muestra abajo.



Ahora, puede salir de la herramienta (y no, no es necesario triangular su pit ahora).

La próxima vez que abra MineSight® o que tenga planeado retomar la expansión del rajo, establezca el objeto de expansión de pit en el modo de edición, edit. Ahora,

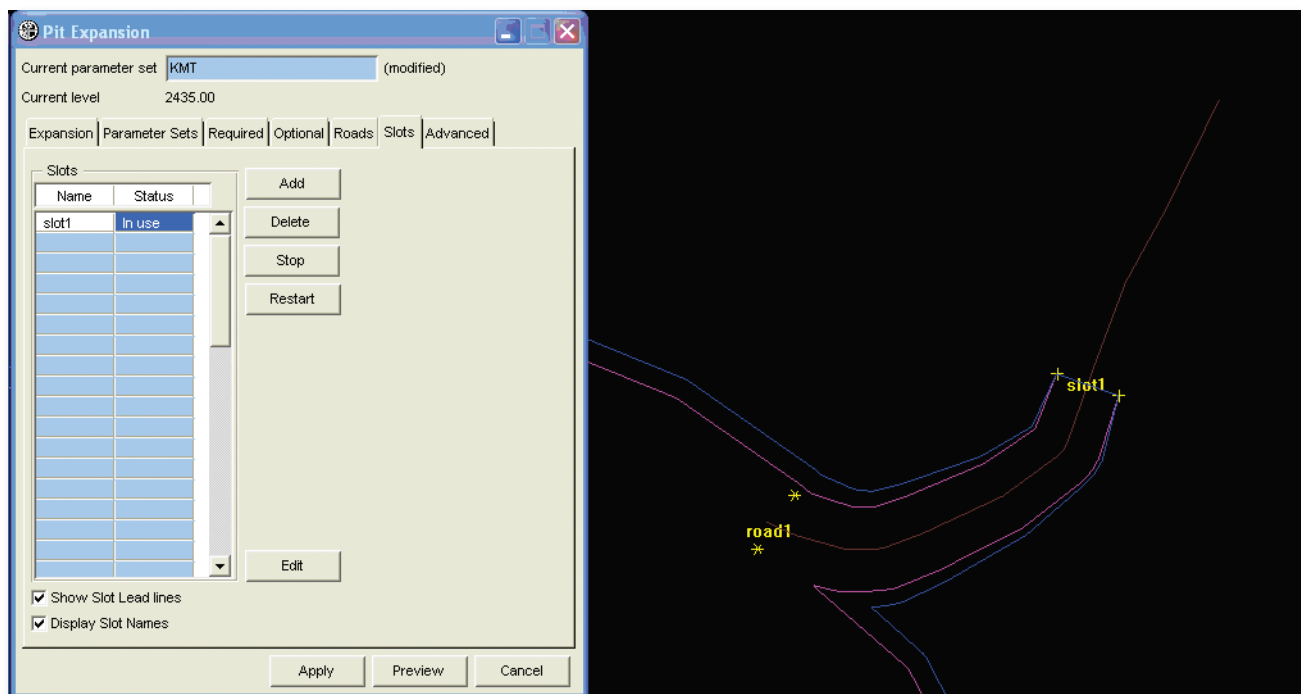
Haga clic en **Apply**, para aceptar esta expansión única, y luego edite las rampas de la carretera con la opción **Road Ramps**, debido a que hay un pequeño codo que aparece al reanudar la sesión en la herramienta **Pit Expansion**. Luego pase a la visualización en 3-D para que esté visible la rampa, seleccione **Edit Strings** para modificar las cadenas y luego **Road Ramps** y finalmente borre los dos nodos que son la causa real que produce este defecto. El codo aparece

(continúa en página 11)

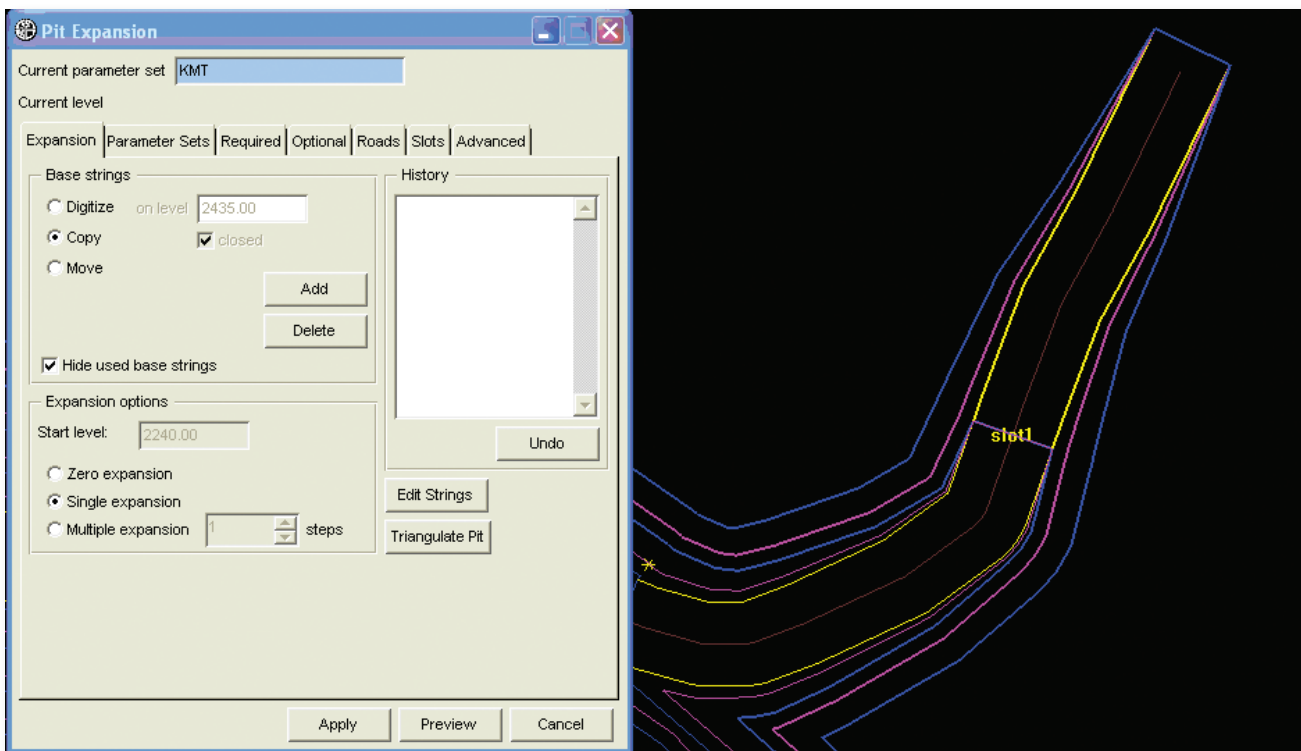
(viene de la página 10)

porque la rampa se reinició en una curva. A continuación hay un ejemplo del reinicio de la herramienta en una posición más recta, que permite continuar con el trabajo de expansión en forma ininterrumpida.

Estos cambios se guardan y luego se puede continuar con la expansión.



Si en la última expansión del rajo, la rampa quedo en una zona recta, entonces el proceso de reinicio se realiza sin discontinuidades, tal como se ilustra abajo.



Entonces los puntos más importantes a recordar de este proceso son que debe asegurarse de guardar un Parameter Set y de que la pestaña Advanced esté configurada correctamente. Otro punto destacable es asegurarse de que el ítem geométrico abierto en la expansión sea el mismo que el de edición. También es útil que cuando concluya una sesión de trabajo con la herramienta Pit Expansion, la rampa esté orientada en línea recta y no hacia una curva.