

Current Affairs

A Window on Software Engineering

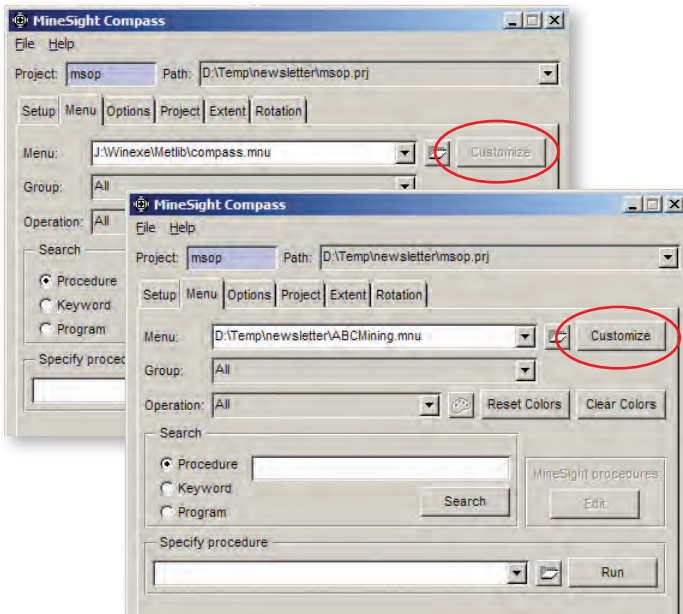
Cómo personalizar los menús MineSight® Compass™

Los procedimientos habituales que se utilizan sólo en su mina pueden reunirse en un grupo único dentro del menú estándar para que le resulte más sencillo acceder a ellos. Este artículo trata la forma de personalizar un menú con grupos y procedimientos nuevos, el método para crear un menú desde cero mediante la importación en ASCII y también la manera de agregar procedimientos (o comandos de rutinas) en el listado desplegable **Compass** dentro de MineSight® 3-D (MS3D).

Cómo agregar sus procedimientos personalizados al menú

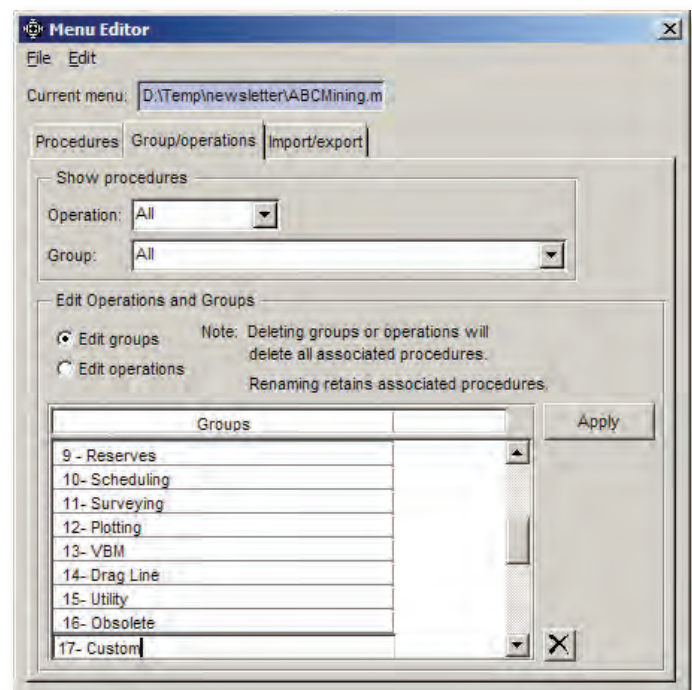
Dado que el archivo de menú estándar, **compass.mnu**, no puede ser editado desde el subdirectorio **%metlib%**, cópielo con otro nombre (o cópielo en el mismo lugar) y luego edite esa copia. Recomendamos que el usuario emplee un nombre diferente para evitar que se sobrescriba el menú modificado al actualizar las versiones de MineSight® en su sistema. El menú de ejemplo que se utiliza en este artículo se denomina **ABCMining.mnu**.

En MineSight® Compass™ (MSCompass), vaya al diálogo de la pestaña **Menu** y avance hasta ubicar el menú que acaba de crear. Luego haga clic en el botón **Customize** y aparecerá el diálogo **Menu Editor** para editar el menú (Figura 1).



La figura 1 muestra el diálogo **Menu** dentro de MSCompass. Observe que el botón **Customize** puede o no estar habilitado; aparece inactivo cuando está en uso el archivo estándar **compass.mnu** en el directorio **METLIB** (que es el menú que aparece atrás), pero se activa si el menú tiene otro nombre (distinto de **compass.mnu**) o no está ubicado en ese directorio.

Hay tres pestañas en el diálogo del editor **Menu Editor**: son las pestañas para procedimientos, grupos/operaciones e importación/exportación, es decir **Procedures**, **Group/operations** y **Import/export**, respectivamente. Los grupos nuevos se incorporan en la página **Group/operations** (Figura 2) Marque la opción **Edit groups** que se encuentra en el centro del diálogo dentro de la sección **Edit Operations and Groups**, y avance hasta el final del listado, allí agregue un grupo nuevo. Este grupo quedará incorporado (guardado) cuando haga clic en **Apply**. En el ejemplo ilustrado, hemos agregado un grupo denominado **17- Custom**. Para agregar una operación nueva, marque la opción **Edit operations** y aparecerá el listado de operaciones en este menú, y allí podrá agregar la operación deseada.



La Figura 2 muestra la página **Group/operations** en el diálogo **Menu Editor** donde se observa el grupo **17- Custom** recientemente creado.

A continuación, agregaremos algunos procedimientos al grupo nuevo: en el menú **Edit**, seleccione la opción **Add Procedure** que es para agregar procedimientos (Figura 3).

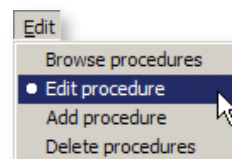
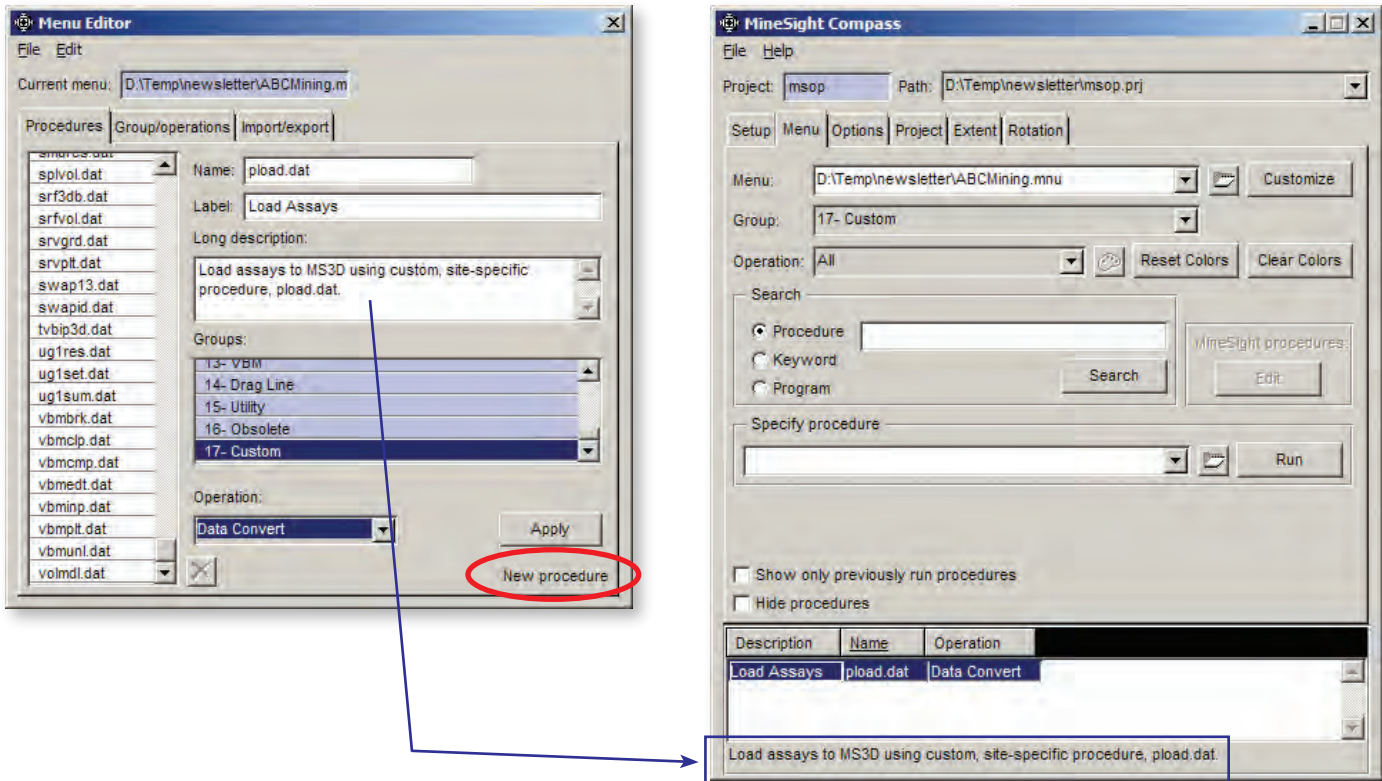


Figura 3 menú **Edit**


(continúa en página 4)

(viene de la página 3)

En el diálogo de la pestaña **Procedures** escriba un nombre para el procedimiento que desea incorporar junto con una etiqueta y una descripción extensa de ese procedimiento (Figura 4). Luego lija el grupo al cual pertenecerá ese procedimiento y la operación a la cual está asociado. Un procedimiento puede estar en varios grupos pero sólo puede estar asociado con un tipo de operación. La etiqueta son las palabras que aparecerán en la lista del menú, mientras que la descripción es el texto que aparecerá en la parte inferior de la interfaz MSCompass cada vez que haga clic con el botón derecho sobre uno de los procedimientos de ese listado (Figura 4). **NOTA: pload.dat** no existe en MineSight® estándar y se emplea aquí como ejemplo de un procedimiento personalizado específico de la mina.



La Figura 4 muestra el diálogo de la pestaña **Procedures** en el **Menu Editor**, en el momento en que se agrega un procedimiento nuevo (a la izquierda) y el menú personalizado resultante (a la derecha): Al incorporar un procedimiento, aparece un mensaje en el extremo inferior derecho (con el círculo rojo) y se despliega la misma descripción del campo Long Description.

Si comete un error al escribir un procedimiento, desde el menú **Edit** elija la opción para modificar procedimientos **Edit Procedure**. Borre ese procedimiento (u otros más) mediante la opción **Delete procedure**, seleccionándolo del listado y haciendo clic en botón .

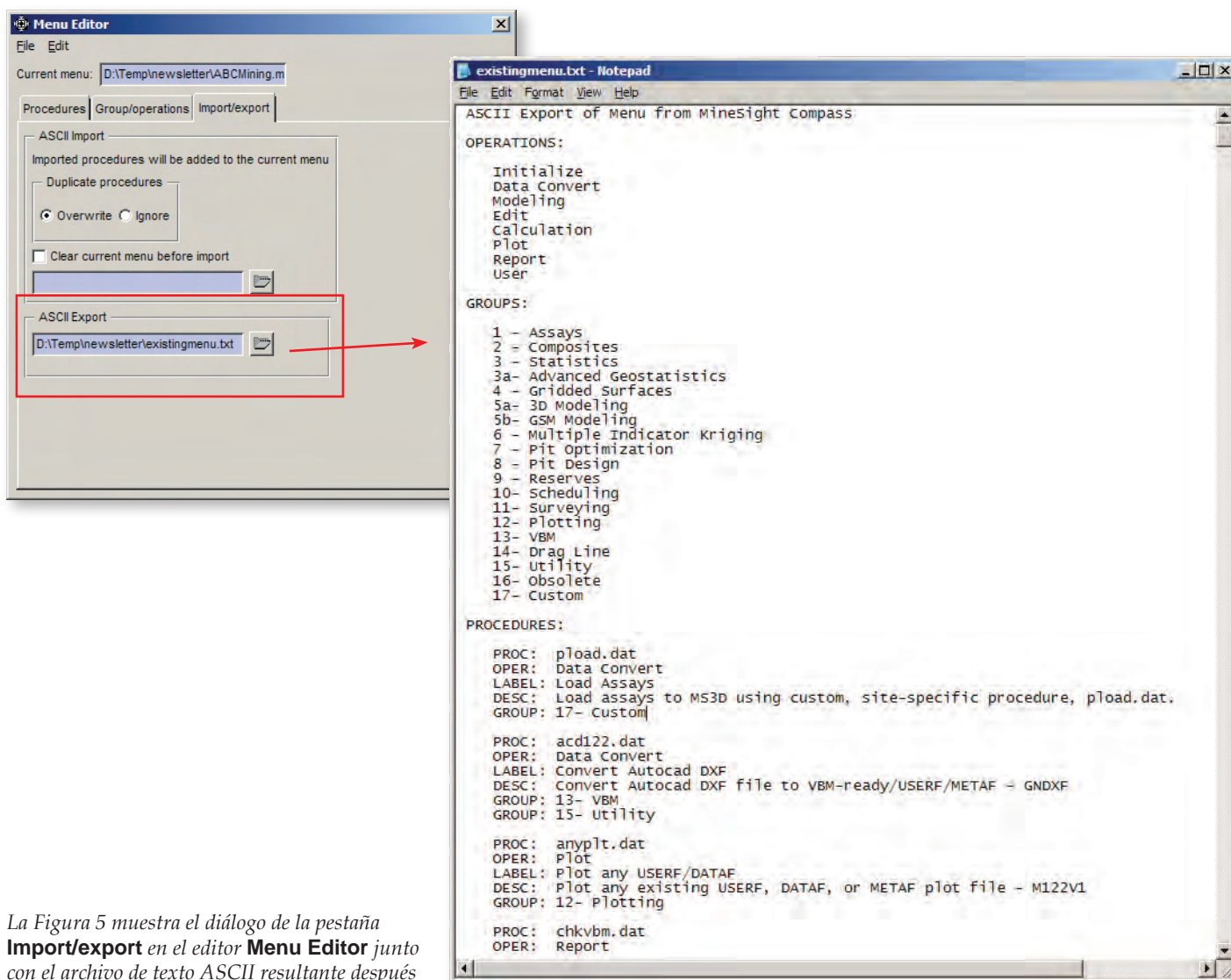
Por último, para guardar los cambios vaya a **File | Save**.

Creación de un menú desde cero

Es posible crear un menú a partir de un archivo de texto ASCII. En este caso y para que el archivo de texto ASCII esté en el formato correcto, es más fácil exportar un menú existente a ASCII y luego modificar ese archivo. La pestaña **Import/export** permite exportar el menú actual en forma de archivo ASCII (Figura 5).

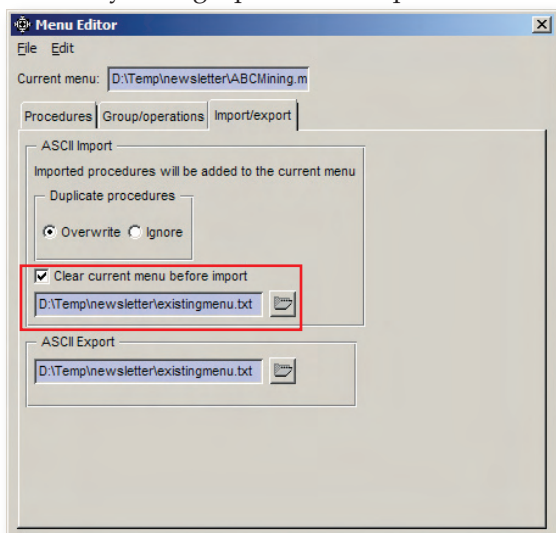
(continúa en página 5)

(viene de la página 4)



La Figura 5 muestra el diálogo de la pestaña **Import/export** en el editor **Menu Editor** junto con el archivo de texto ASCII resultante después de exportar un menú.

Abra el menú ASCII exportado en un editor de textos (por ej. el bloc de notas o keditw32) (Figura 5). En la parte superior del archivo aparece un listado de todos los tipos de operación y a continuación los distintos grupos que hay en este menú. Para cada procedimiento de la lista se indica su nombre, el tipo de operación; la etiqueta; la descripción extensa; y en el grupo en cual se produce. Tal como se definen en las líneas que comienzan con las letras PROC, OPER, LABEL, DESC, y GROUP respectivamente. Como mencionáramos antes, un procedimiento puede existir en varios grupos pero sólo puede tener un único tipo de operación.



Una vez que haya editado este archivo y que esté conforme con su contenido y formato, podrá importarlo desde el diálogo de la pestaña **Import/export** al **Menu Editor** (Figura 6).

Figura 6 donde se muestra el diálogo *Import/export* al importar un archivo de menú en texto ASCII.

(continúa en página 6)

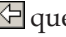
(viene de la página 5)

Este nuevo menú quedará creado cuando haga clic en **File | Save** o cuando lo guarde con un nuevo nombre desde la opción **File | Save As...**

Procedimientos desde MineSight®

Como atajo, puede ejecutar los procedimientos directamente desde MS3D sin tener que abrir MSCompass. Sin embargo, esta función está disponible solamente si ejecuta MSCompass desde dentro de MS3D y no como programa independiente.

Figura 7 donde se ilustra la opción para procedimientos MineSight® disponibles cuando se ejecuta MS Compass desde MS3D.

Para agregar procedimiento al listado desplegable de MS Compass dentro del menú principal de MS3D, utilice el botón en la pestaña Menu de MSCompass y aparecerá la ventana del selector de procedimientos MineSight® **Procedure Selector** (Figura 8). Desde allí seleccione un procedimiento (o varios) de los que aparecen en el listado a la derecha del diálogo. Copie el o los procedimientos elegidos en el listado MineSight® **Procedure** utilizando el botón de flecha a la izquierda  que se encuentra en la parte inferior de la ventana. Luego emplee el menú Options para elegir la forma en que aparecerá ese procedimiento en el menú desplegable de MS3D. En el ejemplo de la Figura 8, hemos copiado un procedimiento de la lista y la etiqueta del procedimiento (**Load Assays**) se utiliza como el indicador del procedimiento.

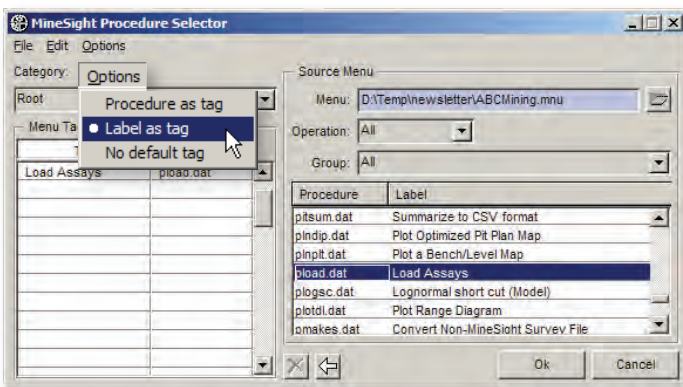
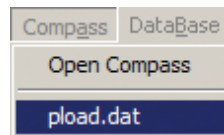


Figura 8 que ilustra el diálogo MineSight® **Procedure Selector** y el menú desplegable **Options**.

Es posible modificar el menú que presenta el listado de procedimientos. Por defecto, este menú es el menú MSCompass que se está utilizando. Es posible filtrar dicho menú por grupo y por operación. No es necesario seleccionar los procedimientos desde un menú existente: se puede escribir sus nombres y descripciones directamente en la tabla. Esta es otra forma de acceder fácilmente a sus procedimientos habituales.

El usuario puede crear diferentes categorías a partir del menú de archivos, File menu. Así, las categorías aparecerán como ramas de los menús desplegables dentro de Compass en el menú del visor principal de MS3D.

Cuando haya terminado de agregar procedimientos en el listado que se encuentra a la izquierda en el menú MineSight® **Procedure Selector**, haga clic en **Apply** para guardar los cambios. Entonces, el o los procedimientos quedarán incorporados en el menú desplegable Compass dentro de MS3D.



La Figura 9 muestra el único procedimiento que se incorporó desde MineSight® **Procedure Selector**.

Este tema se explica en mayor detalle en la sección MSCompass del documento de ayuda de MS3D. Si tiene preguntas respecto de los menús y como crearlos o modificarlos, comuníquese con el servicio de Asistencia Técnica de Mintec en TS@mintec.com

Notificación Especial:

Microsoft® Windows Vista actualmente no es un Sistema Operativo sostenido para MineSight®. Mintec, Inc. tiene a prueba este Sistema Operativo y ha de informar cuando Microsoft® Windows Vista pase a ser un producto sostenido.