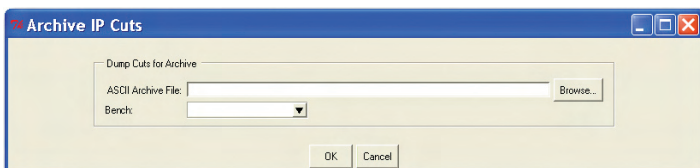


TIPS from Tech Support

Documentación sobre la rutina de descarga de cortes a archivo (DumpCutsForArchive.pyc)

Esta rutina permite seleccionar los cortes MineSight® Interactive Planner (MSIP) en un modelo de base de datos geométricos atribuidos (AGDM) y exportarlos a un archivo ASCII. Esta rutina funcionará en todo tipo de conjuntos AGDM IP. Se utiliza un atributo *Status* creado por el usuario para identificar los cortes que han sido exportados a un archivo ASCII ya archivado. *Status* es un atributo de texto que tiene dos opciones de validación establecidas: *Active*, cuando el corte está activo, y *Archive*, cuando está archivado.

La rutina **DumpCutsForArchive.pyc** despliega la siguiente pantalla:



1. Haga clic en el botón **Browse** para definir el nombre y la ubicación del archivo donde están los cortes IP exportados.
2. Seleccione la elevación del banco o deje el campo bench en blanco para seleccionar todos los cortes del IP Plan.
 - a. Observe que las elevaciones del banco, en el campo bench, se obtienen de las elevaciones de los puntos del corte.
 - b. Dejando en blanco la elevación del Banco botará todos los cortes para el conjunto IP.



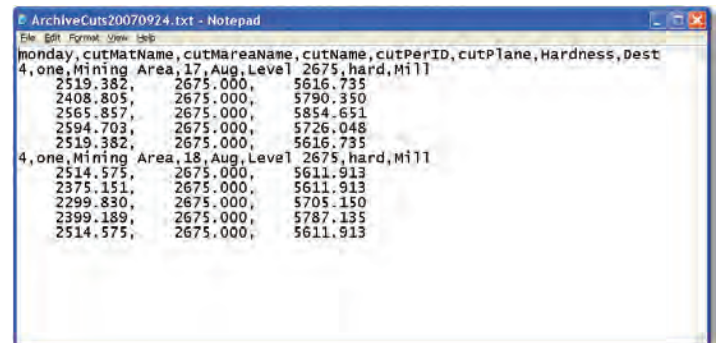
La rutina completa el archivo de texto con los cortes en ese banco. Si en la AGDM existe el atributo *Status*, entonces la "e" se asignará a *Archive*. Esto le permitirá ordenar los cortes MSIP por el atributo *Status* dentro de la pestaña **Cuts** en el diálogo **IP Design Cuts**. Tenga presente

que la rutina de comandos no elimina los cortes MSIP; simplemente brinda un método ágil de saber cuáles son los cortes que se han archivado.

El documento con los cortes archivados comienza con el título del IP Plan que indica el nombre de ese plan y presenta un listado de los cinco atributos estándar requeridos y de todos los atributos que el usuario haya asignado a los cortes MSIP. En este listado se indica el **IP Plan** (ID del objeto), el material, el área de minado, el nombre del corte, el identificador del período del corte, el plano del corte y todos los otros atributos del corte.

Cada uno de los cortes tendrá una línea de título donde se define la cantidad de puntos en el corte y el material, área de minado, nombre del corte, identificador del período del corte, plano del corte, es decir **Material Set, Mining area, CutName, Cut PeriodID, Cut Plane**, respectivamente, y todos los atributos del corte.

Luego aparecen los puntos del corte con su coordenada Este, la Norte y la elevación, empleando un renglón por punto.

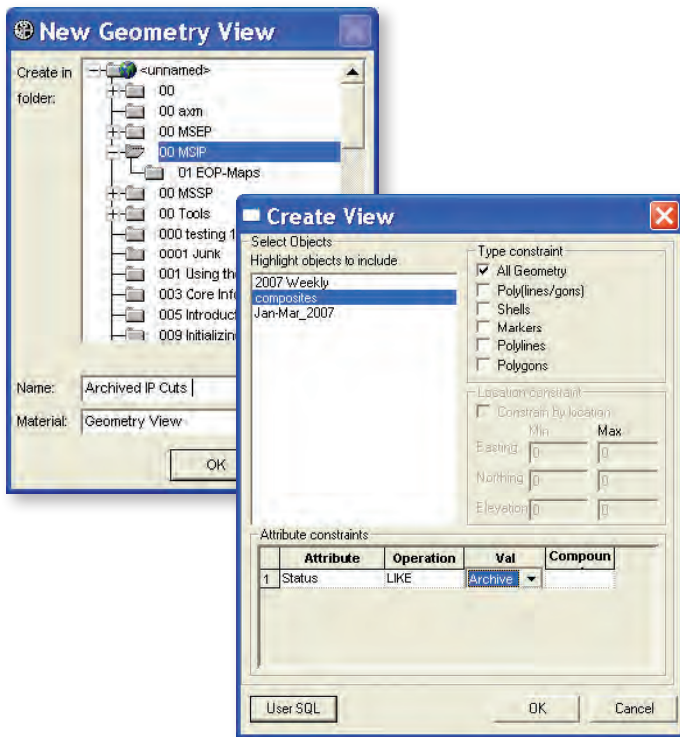


Cómo crear un objeto de vista geométrica de los cortes archivados

Cree un objeto de vista geométrica de los cortes archivados desde la pestaña new **Geometry View** y en la sección Attribute constraints filtre los archivos por estado *Status* indicando *Active* en la columna Val.

(continúa en página 9)

(viene de la página 8)



Dado que el objeto **Geometry View** es un enlace vivo con la base de datos AGDM, es posible borrar los cortes archivados seleccionándolos en la vista geométrica y eliminándolos, pero no lo haga a menos que haya copiado el archivo de cortes archivados en una ubicación segura.

Cómo crear un enlace a los cortes archivados

Si su lugar de trabajo tiene instalado un MineSight®-Hub o un Data Security HUB (DSS) para facilitar el intercambio de información entre los distintos departamentos, es probable que quiera conservar en el concentrador multipuerto o hub una copia de los cortes MSIP archivados. Para ello, cree un nuevo objeto geométrico, abra el objeto de vista geométrica de los cortes MSIP archivados y selecciónelos para edición. Desde el menú **Selection**, elija **Copy to Object** y seleccione el nuevo objeto geométrico creado. Este objeto sólo tendrá los polígonos de los cortes y no será un enlace activo con la AGDM.

Copia de seguridad de los archivos de texto en un lugar seguro y confiable

Dado que es posible que en el futuro necesite restablecer los cortes MSIP archivados, resulta imprescindible salvaguardar el archivo de cortes archivados. Puede hacerlo ubicándolo en un lugar de la red, en un DVD, un CD o en una cinta para copia de seguridad.

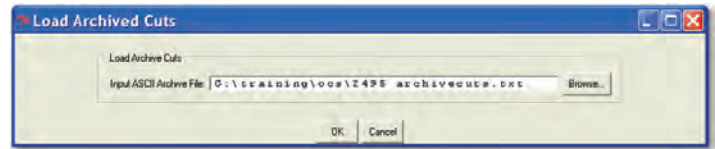
Eliminación de los cortes MSIP archivados

Si ha creado un objeto **Geometry View** de los cortes MSIP archivados, puede abrir ese objeto, seleccionar los cortes y borrarlos. Sino, puede eliminarlos desde el objeto MSIP. Abra el objeto MSIP, vaya a la pestaña **Cuts**, clasifique los cortes por el atributo **Status**, seleccione todos los cortes con el estado **Archive** y elimínelos.

Cómo cargar los cortes archivados (LoadCutsFromArchive.pyc)

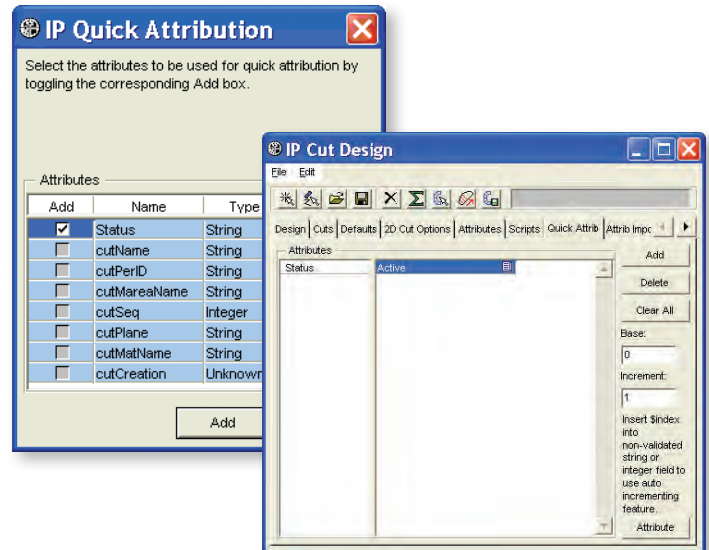
Esta rutina funcionará solamente con conjuntos de porcentaje IP no multiplicables. Comuníquese con Mintec para la rutina específica de su sitio si sus conjuntos IP usa porcentajes múltiples de mineral.

Esta rutina presenta el siguiente diálogo:



Busque con **Browse** el archivo con los cortes archivados y haga clic en **OK**. Los cortes se importarán en el IPO actual.

Tenga en cuenta que los cortes MSIP importados tendrán un atributo **Status = Archive**. Si lo desea, puede utilizar la función de atributos rápida, **Quick Attribution**, en la pestaña **Quick Attrib**, dentro del diálogo **IP Cut Design**, para pasar de ese estado a **Active**. Vaya a la pestaña **Quick Attrib**, haga clic en el botón **Add**, y seleccione la opción **Status**.



Luego haga clic en el botón de atributos, **Attribute**, y con el botón izquierdo del ratón, marque cada uno de los cortes que desea pasar al estado activo, luego presione el botón secundario del ratón para finalizar.

Cómo eliminar cortes MSIP duplicados

Si accidentalmente importó dos veces los cortes MSIP archivados, simplemente cree un objeto de vista geométrica, seleccione los cortes MSIP cuyo atributo **Status** sea **Archive**. Seleccione todos los objetos en el **Geometry View** object y desde la barra del menú **Element**, elija **Delete Duplicates** para borrar los que están repetidos. Esto hará que se eliminen los cortes MSIP duplicados en el objeto de vista geométrica y en la AGDM.